

Fondo administrado por Zurich Asset Management

Humphreys decide mantener la clasificación de cuotas del Fondo Mutuo Zurich Dólar en "Categoría AAfm"

Santiago, 12 de noviembre de 2020. **Humphreys** decidió mantener la clasificación de riesgo de las cuotas del **Fondo Mutuo Zurich Dólar (FM Zurich Dólar)**, en "Categoría AAfm" con tendencia "Estable".

En cuanto a los efectos de la crisis económica provocada por el Covid-19, de acuerdo con los análisis de la clasificadora, el riesgo de la cartera no se vería afectado en forma significativa al estar concentrada fuertemente en instrumentos emitidos por instituciones con elevado *rating* (y baja probabilidad de un deterioro en su clasificación). Sin embargo, un eventual deterioro en la calidad crediticia de los bancos locales podría llevar a la revisión de la categoría asignada.

Entre las fortalezas de **FM Zurich Dólar** que sirven de fundamento para la clasificación de riesgo de sus cuotas en "Categoría AAfm" destacan las características propias de la cartera de inversiones, las cuales están en sintonía con el objetivo del fondo concentrándose en instrumentos de bajo riesgo crediticio. La pérdida esperada de la cartera de inversión para un horizonte 12 meses, según metodología **Humphreys**, ascendió a 0,000555% en junio de 2020, fluctuando entre 0,000157% y 0,000754% en los últimos 24 meses.

Ilustración 1: Pérdida Esperada

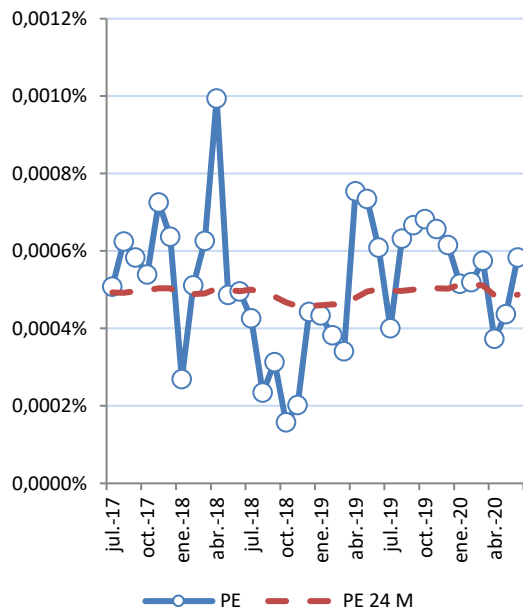
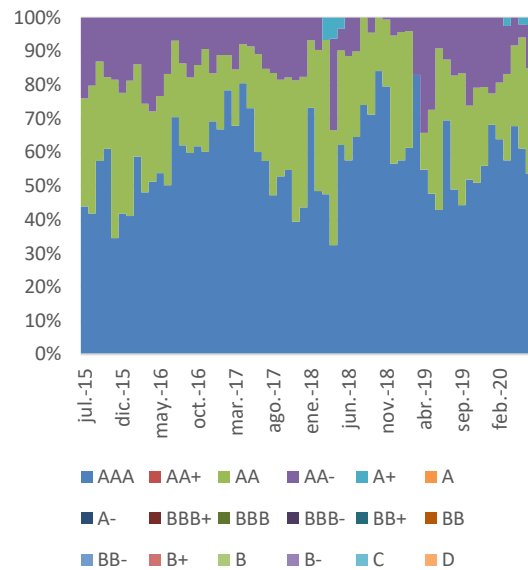


Ilustración 2: Rating de Cartera



Adicionalmente, la clasificación de las cuotas incorpora como un factor positivo la administración de Zurich Chile AM AGF que, en opinión de **Humphreys**, posee estándares más que adecuados para gestionar fondos, permitiendo presumir una baja probabilidad de un deterioro significativo en el nivel de riesgo actual de las cuotas.

Asimismo, la existencia de un mercado secundario para los valores en que invierte el fondo favorece la liquidez del mismo y que el precio de las cuotas refleje su real valor de mercado. Cabe agregar, que dado que se trata de títulos de corto plazo, los instrumentos en cartera son valorizados a partir de la TIR de compra, para los cuales existe documentación de políticas y

procedimientos en los que se monitorea la variación de los instrumentos en el mercado (por la eventualidad que la TIR de compra distorcionase el valor de mercado).

Sin perjuicio de las fortalezas aludidas, la clasificación de riesgo se encuentra acotada por el hecho que la composición de su cartera de inversión, según los límites establecidos en el reglamento interno del fondo ("Categoría B", "N-4", o superiores), podría presentar variaciones significativas en cuanto a riesgo crediticio de los emisores, lo que trae consigo un deterioro potencial en el riesgo de las cuotas. A pesar de ello, un atenuante es la experiencia propia del fondo, que persistentemente ha invertido en instrumentos que no han evidenciado deterioros crediticios.

Los mecanismos establecidos para evitar conflictos de interés están formalizados en un manual que, según opinión de **Humphreys**, establece claramente la forma de resolver y manejar los conflictos que surgen y, a la vez, asigna debidamente las responsabilidades y roles de los miembros de la organización.

El riesgo de mercado es clasificado en *M1*, considerando la elevada calidad crediticia de la cartera del fondo, que reduce variaciones en los premios por riesgo, y la duración de la cartera, que la hace poco sensible a los cambios en la tasa de interés de mercado. Por otra parte, el fondo se expresa en dólares e invierte, directa o indirectamente, en la misma moneda, lo que atenúa el riesgo por exposición al tipo de cambio.

FM Zurich Dólar comenzó sus operaciones el 14 de junio de 2008 y corresponde a un fondo tipo 1 (fondo mutuo orientado a instrumentos de deuda de corto plazo). Es administrado por Zurich Chile Asset Management Administradora General de Fondos S.A. (en adelante Zurich Chile AM AGF) que presenta estándares más que adecuados en lo relativo a la gestión de activos.

El objetivo primario del fondo mutuo, según lo establecido en su respectivo reglamento interno, es invertir en instrumentos de deuda de corto, mediano y largo plazo denominados en dólares de los Estados Unidos, emitidos por emisores extranjeros y nacionales. La cartera no debe superar una duración máxima de 90 días. Al 30 de junio de 2020, el valor del patrimonio del fondo ascendía a US\$ 48,04 millones.

Para mayores antecedentes, ver el respectivo informe de clasificación en www.humphreys.cl.

Contacto en **Humphreys**:

Sebastián Arriagada T. / Hernán Jiménez A.

Teléfono: 56 - 22433 5200

E-mail: sebastian.arriagada@humphreys.cl / hernan.jimenez@humphreys.cl



<http://twitter.com/HumphreysChile>

[Clasificadora de Riesgo Humphreys](#)

Isidora Goyenechea 3621 - Piso 16º - Las Condes, Santiago - Chile

Fono (56) 22433 5200

<http://www.humphreys.cl>

Para ser eliminado de nuestra lista de direcciones, envíenos un correo a ratings@humphreys.cl con el asunto "eliminar de la lista".